




Riktlinjer för anslutning till

Kommunalt VA-nät

inom verksamhetsområde för vatten, spill- och dagvatten



VA-avdelningen har sammanställt denna guide som hjälp för dig när du ska ansluta din fastighet till kommunens VA-nät. Den visar vad du behöver göra, och vilka krav som ställs, för att din VA-installation ska bli godkänd.

Följande steg måste bli godkända.

- 1 Servisanmälan
- 2 VA-installation/markarbete
- 3 Besiktning av VA-installationen
- 4 Vattenmätarens placering och montering

1 Servisanmälan

Fyll i blanketten *Servisanmälan för VA* som finns på kommunens webbsida. Servisanmälan ska kompletteras med en VA-ritning (situationsplan) för fastigheten som visar följande.

- Dragning av vatten-, spill- och dagvattenledningar samt dräneringsledningar
- Alla brunnar som finns på fastigheten
- Eventuellt LOD-magasin inklusive volym. Använd gärna kalkylatorn på kommunens webbsida för att räkna ut magasinets volym vid 10 mm regn. | www.falkoping.se/kalkylator
- Material och dimension på ledningarna samt tryckklass/styvhetsklass

2 VA-installation/markarbete

Fastighetsägaren ansvarar för att informera kontrollansvarig samt eventuella entreprenörer om följande krav som gäller för VA-installationen.

Generella krav

- Korrekta VA-ritningar
- Fastighetens ledningar ska vara sammankopplade med rätt kommunal VA-ledning. Se nybyggnadskartan eller kontakta VA-avdelningen om något är oklart
- Ledningsbädd och kringfyllning ska vara utförd enligt gällande krav och praxis (BBR och Mark AMA)
- Alla rörledningsarbeten ska utföras enligt materialtillverkarens anvisningar
- Rätt färgmärkning för tryckledningar (blå för dricksvatten och röd/brun för övrigt)

Specifika krav för dricksvattenledning

- Dricksvattenledningen ska vara i lägst tryckklass PN10 och utan skarvar, bortsett från eventuell skarv vid fastighetsgräns
- Ledningen ska förses med tätt skyddsrör (operforerat) och med slät insida (vid enbostadshus). Skyddsröret ska vara minst 3 x diametern av servisledningen. Skyddsröret ska placeras under samt genom grundplattan. Det ska avslutas tidigast ett par meter utanför grundplattan, så de enkelt kan grävas fram vid behov. Fortsätt gärna med skyddsröret fram till fastighetens gräns, som en extra skyddsåtgärd
- Täthetsprov genomförs av VA-avdelningens personal. Vid servisbesiktningen testas vattentrycket och då ska fastighetens servisledning vara helt tät. Tänk på att montera en stängbar kran på fastighetens dricksvattenledning
- Följ våra riktlinjer för återströmningsskydd som finns på vår webbsida.

Specifika krav för spillvattenledning

SJÄLVFALL

- Ska vara rensbart från båda håll
- Självfallsledningar i lägst styvhetsklass SN8

TRYCK

- Minst tryckklass PN 6,3 utan skarvar

Specifika krav för dagvattenledning/dräneringsledning

- Lägst styvhetsklass SN8 på ledningar
- Ligger fastigheten inom ett område som föreskriver LOD (lokalt omhändertagande av dagvatten) får dagvattnet (regnvattnet) inte kopplas på den kommunala dagvattenservisen. Det ska istället ledas till ett LOD-magasin inne på fastigheten. Om infiltration via enbart LOD-magasin ej är möjligt på grund av geotekniska förutsättningar, kan VA-avdelningen tillåta en bräddledning till det kommunala dagvattennätet.
- Om området inte är föreskrivet av LOD så får dagvattnet (regnvattnet) kopplas på den kommunala dagvattenservisen. Då ska dagvattnet ledas till en dagvattenbrunn med sandfång och vattenlås (diametern ska vara minst 35,5 cm och med ett sandfång på 60 cm), innan det släpps ut på det kommunala VA-nätet.
- Dräneringsvatten får släppas på dagvattenservisen, oavsett om området föreskriver LOD eller inte. Under inga omständigheter tillåts dräneringsvatten släppas på spillvattenservisen om fastigheten har en förbindelsepunkt för dagvatten.

- Innan dräneringsvattnet kopplas på det kommunala VA-nätet ska det ledas till en dräneringsbrunn/samlingsbrunn. Diametern ska vara minst 35,5 cm och med ett sandfång på 60 cm.
- Tänk på att den kommunala dagvattenanläggningen kan vara fylld till gatunivån vid kraftigt regn. Ligger din dränering lägre än gatunivån, rekommenderas pumpning av dräneringsvattnet för att undvika översvämning och eventuella skador.

3 Besiktning av VA-installationen

Inför besiktningen av VA-installationen är det viktigt att du som fastighetsägare tänker på följande punkter.

- Korrekt ifylld blankett för servisanmälan och VA-ritning måste lämnas in till VA-avdelningen, innan servisbesiktningen kan ske.
- Innan rörgraven återfylls måste personal från VA-avdelningen besiktiga och godkänna fastighetens VA-installation.
- Notera att det endast är personal från VA-avdelningen som har rätt att öppna/stänga ventilen till vattenservisen. Om detta inte följs, kan det leda till polis-anmälan och fastighetsägaren kan bli skyldig att ersätta eventuella skador
- Tänk även på att VA-avdelningen har rätt att kräva att anläggningsavgiften ska vara betald innan vattnet kan kopplas på till fastigheten

Kontakta VA-avdelningen minst 2 dagar före den dag som du önskar att besiktningen av VA-installationen ska ske.



Rörgraven får inte återfyllas innan servisbesiktningen är godkänd.

4 Vattenmätarens placering och montering

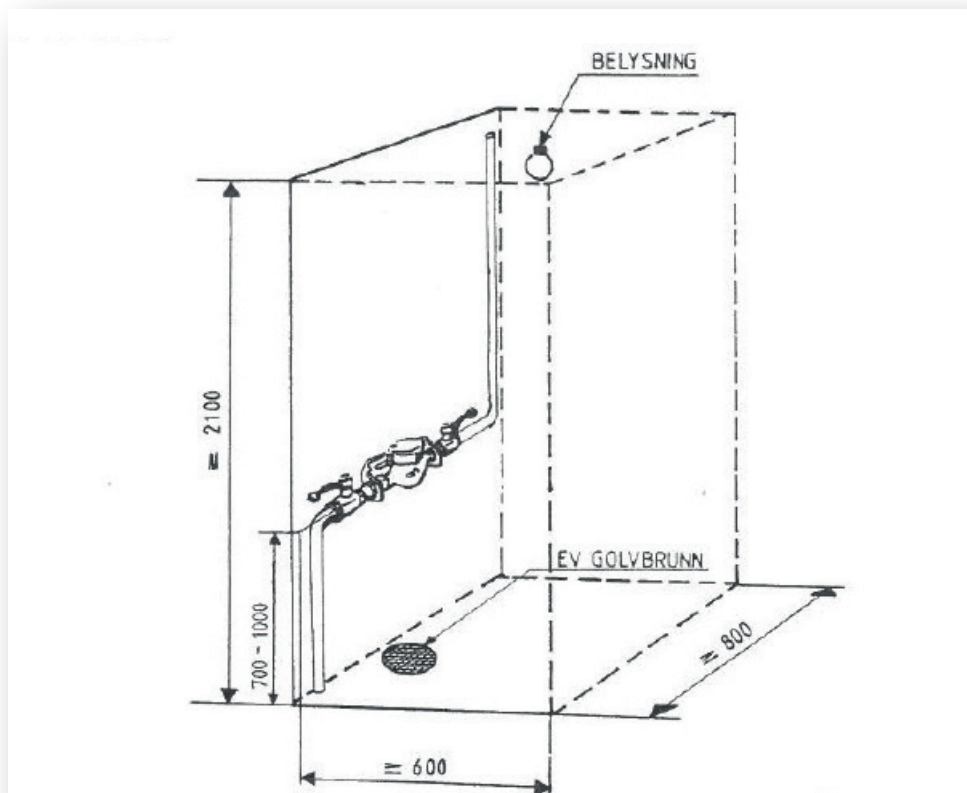
Fastighetsägaren är skyldig att upplåta plats för vattenmätare i fastigheten. Se skiss för vilka mått som krävs. Servisledningens längd mellan fastighetens förbindelsepunkt och vattenmätare får inte överstiga 50 meter. Om den är längre ställs krav på en vattenmätarbrunn. Den ska anläggas intill förbindelsepunkten och bekostas av fastighetsägaren.

Vattenmätaren ägs av Falköpings kommun och placeringen ska godkännas av VA-avdelningen. Mätaren placeras så att den skyddas mot frysning, värmepåverkan och yttre åverkan. Vägghöjd och golv bör tåla spill och läckage av vatten. Vid mätare på 50 mm, eller större, bör det finnas en golvbrunn för eventuell vattenläcka. Utrymmet bör även vara väl ventilerat för att undvika fukt- och mögelskador.

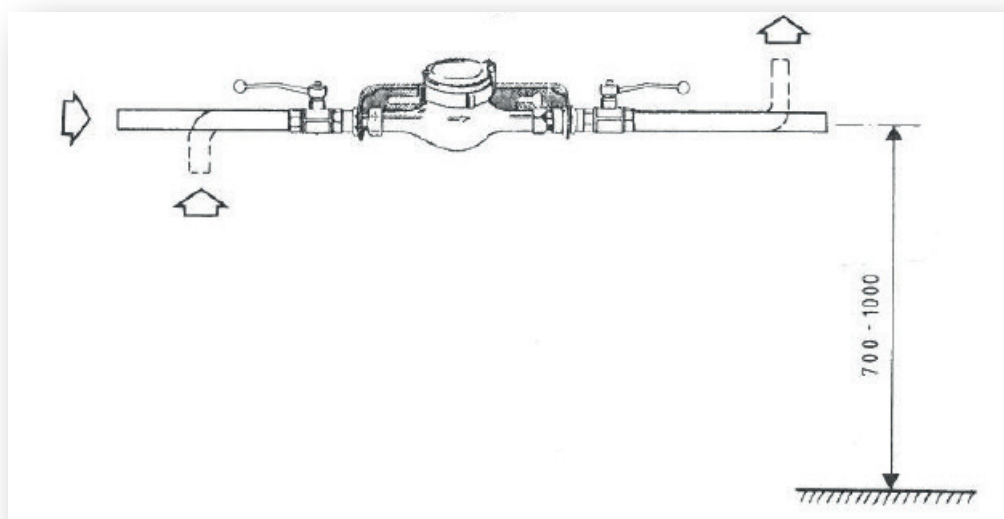
Boka tid för montering

Fastighetsägaren är skyldig att kontakta kundtjänst och boka tid för montering av vattenmätare, minst en vecka innan inflyttning.

Utrymme som krävs för vattenmätaren med q_n 2,5,6 eller $10 \text{ m}^3/\text{h}$



Mätaren monteras i horisontell, fast förankrad mätarkonsol och förses med avstängningsventiler





VA kundtjänst

Du är varmt välkommen att kontakta oss om du har frågor! Blanketten för servisanmälan finns på vår webbsida.

0515-88 52 70
kundtjanst.va@falkoping.se

falkoping.se/vaanslutning