

Undersökning av miljöpåverkan

Detaljplan för Alunskiffern 2 m.fl.

Falköpings tätort



Undersökning (Checklista miljöbedömning)

En miljöbedömning ska göras om planens genomförande kan antas leda till betydande miljöpåverkan. Undersökningen görs för att ta ställning till om en miljöbedömning för planen behövs eller inte, enligt PBL 4 kap. 34 § och Miljöbalken 6 kap. 5 - 6 §.

Undersökningen är också ett underlag för att avgränsa vilka typer av miljöpåverkan som behöver beskrivas vidare i planbeskrivningen eller i en eventuell miljökonsekvensbeskrivning. Följande checklista utgår från miljöbedömnings-förordningens 5 §.

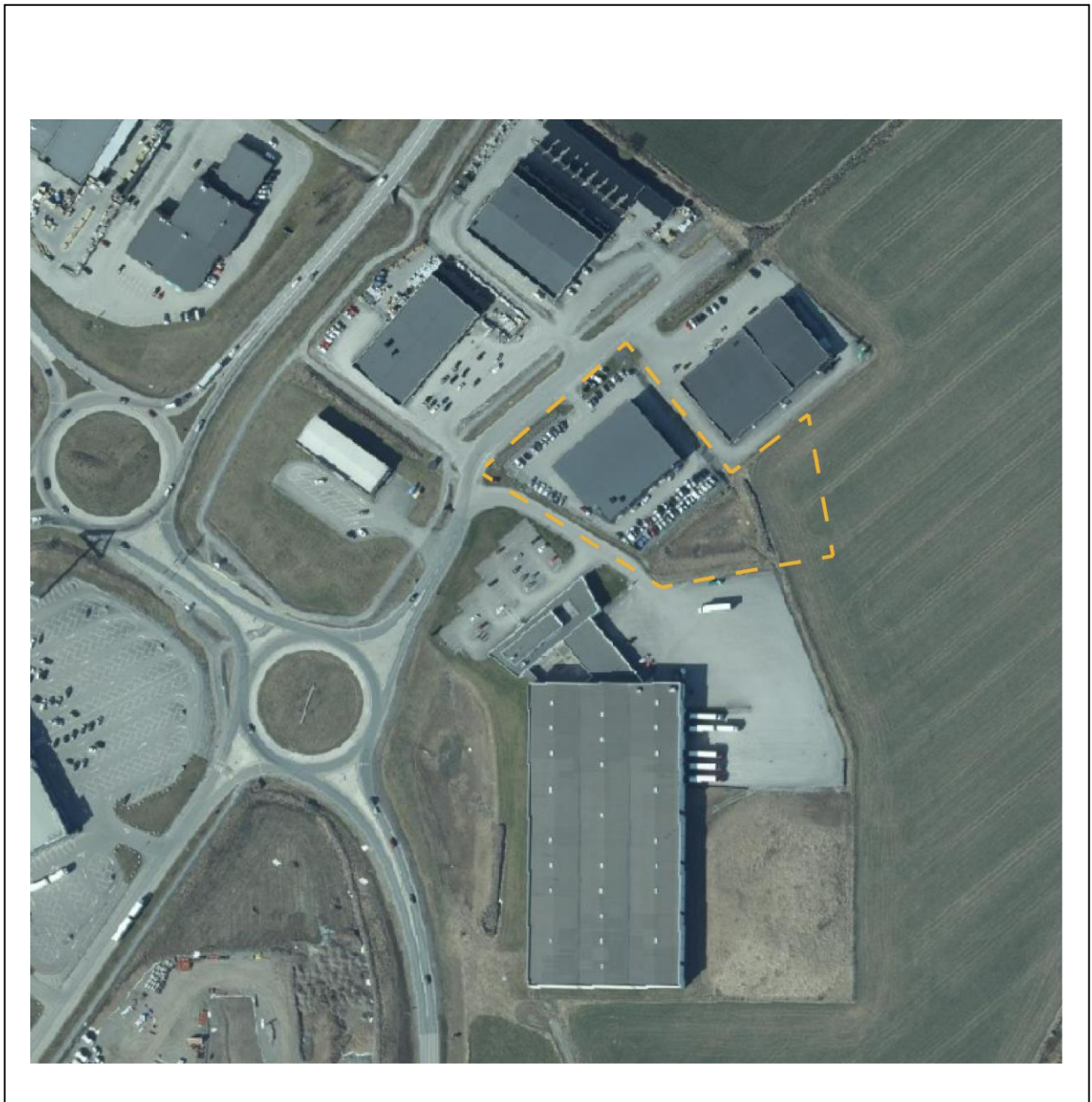
OBS! Den bedömning som görs är preliminär och kan behöva omvärderas om ny kunskap tillförs planen.

Beskrivning

Planens storlek och syfte:	<p>Planen omfattar fastigheterna Alunskiffern 2 samt gamla stan 2:26 vilket tillsammans motsvarar cirka 1,10 hektar.</p> <p>Syftet med detaljplanen är att fastigheten på Alunskiffern 2 tillåts utökas över befintligt dagvattenmagasin på fastigheten Gamla stan 2:26. Jordbruksmark i planområdets östra del tas i anspråk för ett nytt dagvattenmagasin som ersätter det gamla. Dessutom syftar planen till att ändra befintlig markanvändning natur till handel och lager.</p>
Befintlig markanvändning:	<p>För det aktuella området gäller en detaljplan antagen 2009, där fastigheten Alunskiffern 2 är planlagd för handel och lager och sydost om fastigheten, en del av gamla stan 2:26, är planlagd för natur.</p> <p>Detaljplanen för Alunskiffern 2 omfattas även av en ändring av detaljplan genom tillägg till planbestämmelse som gjordes år 2015. Det är en ändring av planbestämmelsen 'Största byggnadsarea i procent av fastighetsarea', den ändrades från 30 till 45 procent av fastighetsarea.</p> <p>Idag används marken inom planområdet för olika ändamål. Fastigheten Alunskiffern 2 används för bilförsäljning/bilservice. Sydost om fastigheten, en del av Gamla stan 2:26 innefattar ett fördröjningsmagasin. Andra delen av gamla stan 2:26, öster om Alunskiffern 2, omfattas av jordbruksmark.</p>

Beskriv förslaget:	<p>Den 25 maj 2022, § 71, gav byggnadsnämnden i uppdrag till stadsbyggnadsavdelningen att ta fram en ny detaljplan för Alunskiffern 2 m.fl.</p> <p>Planförslaget innebär att fastigheten på Alunskiffern 2 tillåts utökas över befintligt dagvattenmagasin på fastigheten Gamla stan 2:26. Jordbruksmark i planområdets östra del tas i anspråk för ett nytt dagvattenmagasin som ersätter det gamla. Dessutom syftar planen till att ändra befintlig markanvändning natur till handel och lager.</p> <p>De befintliga stenmurarna runt om dagvattenmagasinet kommer behöva förflyttas och anläggas där det är lämpligt, utan att påverkas. Den ena angränsar till jordbruksmark och omfattas av biotopskydd, dispens bör ansökas.</p> <p>Planuppdraget överensstämmer med Falköpings kommuns Översiktsplan 2017-2030, antagen av kommunfullmäktige den 26 februari 2018.</p>

Bilden visar ett förslag på avgränsat planområde med gul linje.



Bilden visar ett förslag på avgränsat planområde med gul linje.

Detaljplanens karaktär

Planen medger	Nej	Kanske	Ja	Kommentar
Användning som kräver tillstånd enligt Förordningen om miljöfarlig verksamhet & hälsoskydd, 5 §	x			Planen medför inga användningar som kräver tillstånd enligt Förordningen om miljöfarlig verksamhet och hälsoskydd, 5 §
Användning av verksamhet som finns angiven i PBL, 4 kap. 34 § (Om "Ja" ska planen följa regeringens föreskrifter enligt PBL 16 kap 1 § 2b)	x			Planförslaget möjliggör inte för några användningar av verksamheter som finns angiven i PBL, 4 kap. 34 §.
Mark- eller vattenanvändning som är tillståndspliktig enligt MB 9 kap och miljöprövningsförordningen (SFS 2013:251)	x			Planförslaget möjliggör inte för mark- eller vattenanvändning som är tillståndspliktig enligt MB 9 kap och miljöprövningsförordningen.
Planen har betydelse för andra planers miljöpåverkan	x			Planförslaget bedöms inte medföra påverkan som har betydelse för andra planers miljöpåverkan.
Planen har betydelse för genomförande av EU:s miljölagstiftning (gäller t.ex. vattendirektivet)	x			Planförslaget bedöms inte ha betydelse för genomförande av EU:s miljölagstiftning.

Vilken påverkan innebär projektet	Ingen	Viss	Betydande	Kommentar
Ianspråktagande av någon ej förnyelsebar naturresurs (grus- eller bergtäkt, dricksvatten, högklassig åkermark etc.)	x			Jordbruksmark tas i anspråk. Marken är dock ansedd för framtida verksamhetsområden i översiktsplanen. Vid genomförande av detaljplanen kommer detta att beaktas och arbetas vidare med i planbeskrivningen.

Uppsatta Mål	Nej	Kanske	Ja	Kommentar
Risk att projektet åstadkommer effekter som motverkar nationella		x		En del av planområdet används idag för jordbruk. Miljömålet <i>Ett rikt odlingslandskap</i> berörs i detta

miljömål				fall då jordbruksmarken kommer att planläggas för ett annat ändamål än befintligt. Miljömålet bedöms inte påverkas då området enligt ÖP är avsett för framtida verksamheter. Detta kommer att arbetas vidare i planarbetet.
Projektet strider mot regionala miljömål (t.ex. Länsstyrelsens)			x	Planen berörs av det regionala miljömålet <i>Ett rikt odlingslandskap</i> , målet tar hänsyn till bevarandet av jordbruksmark. Enligt Länsstyrelsens mål ska jordbruksmark skyddas för produktion samt att den biologiska mångfalden och kulturmiljövärden bevaras och stärks. Planen kommer i arbetet ta hänsyn till målet och begränsa omfattningen av jordbruksmark. Detta kommer att beaktas vidare i planarbetet.
Projektet strider mot kommunens handlingsprogram för naturvårdsarbetet i Falköpings kommun.	x			Planen bedöms inte strida mot kommunens handlingsprogram för naturvårdsarbetet i Falköpings kommun.
Planen strider mot kommunens ÖP eller FÖP	x			Planen strider inte mot kommunens ÖP. Planområdet är utpekade för verksamheter. Finns ingen FÖP.

Platsens förutsättningar och planens effekter/påverkan

Platsens förutsättningar (Planområdet berörs av)					Detaljplanens effekter/påverkan			
Naturmiljö/Naturvård	Nej	Kanske	Ja	Kommentar	Ingen	Viss	Betydande	Kommentar
Internationella konventioner (Natura 2000, Unescos världsarv etc.)	x			Berörs inte.	x			Bedöms inte påverka.
Riksintressen för naturmiljö/naturvård (MB 3kap 6§)	x			Området omfattas inte av riksintresse för naturvård.	x			Bedöms inte påverka.

Skyddad natur enligt 7 kap MB (t.ex. naturreservat)	x			Berörs inte.	x			Bedöms inte påverka.
Strandskydd	x			Berörs inte.	x			Bedöms inte påverka.
Biotopskydd		x		Inom planområdet finns det en stenmur som angränsar jordbruksmark.		x		Om stenmuren påverkas av detaljplanen ska dispens från generella biotopskyddet sökas.
Vattenskyddsområde (vattentäkt)	x			Berörs inte.	x			Bedöms inte påverka.
Naturminne	x			Berörs inte.	x			Bedöms inte påverka.
Nyckelbiotop (enl. skogvårdsstyrelsen)	x			Berörs inte.	x			Bedöms inte påverka.
Rödlistade arter (Sällsynt eller hotad art/samhälle)		x		Vid platsbesök(22-07-13) noterade vi arten stenskvätta med två ungar vid stenmuren i söder. Cirka 160 meter från planområdet har arten bolmört påträffats inom byggt område.	x			De rödlistade arterna bedöms inte påverkas då stenmuren kommer fortsätta att vara kvar. Detta kommer att beaktas i planarbetet.
Fridlysta arter omfattas av artskyddsförordningen (2007:845) 4 – 9 §§	x			Det har inte påträffats några fridlysta arter inom planområdet.	x			Bedöms inte påverka.

Höga naturvärden (regionalt eller kommunalt utpekade i t.ex. naturvårdsprogram)	x			Berörs inte. Området är inte utpekade i kommunens Naturvårdsprogram. Klass 2 och 3 finns cirka 400 meter bort från planområdet.	x			Bedöms inte påverka.
Ekologiskt särskilt känsligt område (t.ex. utpekade i ÖP)	x			Berörs inte.	x			Bedöms inte påverka.
Betydande förändringar i antal/sammansättning av arter		x		Vid platsbesök konstaterades några arter vid fördröjningsmagasinet och stenmurarna. Bland annat krissla, vit sötväppling, getväppling och äkta Johannes ört. En fågelart som minskat kraftigt i antal noterades också, det var en stenskvätta med två ungar.		x		Fördröjningsmagasinet kommer att ersättas med ett nytt, de arter som finns med koppling till det befintliga magasinet kan komma att påverkas negativt till viss del men deras livsmiljö försvinner inte helt.
Införande av ny växtart			x	Anläggandet av dagvattenda	x			Planförslaget innebär inga nya

				<p>mmen bedöms ha infört nya växtarter i området som inte tidigare fanns på platsen då marken omfattades av jordbruksmark.</p> <p>Vid platsbesök (22-07-13) noterades några intressanta arter knutna till en kalkrik torrängsmiljö, det var bland annat krissla, vit sötväppling, getväppling och äkta johannesört.</p>				<p>användningar snarare mer handel och verksamhet samt fördröjningsmagasin, det i sig innebär att arterna vid befintligt magasin flyttas till det nya.</p>
Införande av ny djurart			x	<p>Anläggandet av dagvattendammen bedöms ha infört nya djurarter i området som inte tidigare fanns på platsen då marken omfattades av</p>	x			<p>Planförslaget innebär inga nya användningar snarare mer handel och verksamhet samt fördröjningsmagasin, det i sig innebär att fågelarten som minskat i antal gynnas av att magasinet finns kvar.</p>

				<p>jordbruksmark.</p> <p>Vid platsbesök (22-07-13) noterades en fågelart som minskat kraftigt. Det var en hona av arten stenskvätta med två ungar, troligen med häckning i stenmuren eller närliggande omgivningar.</p>			
Barriärskapande effekt för djurens rörelsemönster		x		<p>Dagvattendammarna och verksamhetsområdet kan upplevas som en barriärskapande effekt för djurens rörelsemönster då de inte kan vistas eller röra sig runt om i området. Området i sig har inte identifierats som område med mycket djurrörelse eller är av djurskyddsområde.</p>		x	<p>Etablering av ny dagvattendamm på jordbruksmark skulle kunna skapa barriärskapande effekter för djuren och deras rörelse inom och i närheten av planområdet. Planområdet i sig har inte identifierats som område med mycket djurrörelse eller är av djurskyddsområde.</p> <p>Planförslaget innebär en mindre utökning av</p>

				mråde.				verksamhetsområdet samt att i det nya magasinet kommer livsmiljön fortsätta vara som i befintligt magasin.
--	--	--	--	--------	--	--	--	--

Platsens förutsättningar (Planområdet berörs av)					Detaljplanens effekter/påverkan			
Rekreation och friluftsliv	Nej	Kanske	Ja	Kommentar	Ingen	Viss	Betydande	Kommentar
Riksintressen för friluftsliv (MB 3 kap 6§ och 4kap 2§)	x			Berörs inte.	x			Bedöms inte påverka.
Viktigt rekreativområde (t.ex. utpekad i ÖP) Påverkas tillgänglighet till strövområden, vandringsleder, friluftsanläggningar?	x			Berörs inte.	x			Bedöms inte påverka.
Platser för lek/idrott	x			Berörs inte.	x			Planen syftar till att möjliggöra för handel och lager, varpå platser för lek/idrott inte bedöms vara lämpligt inom ett sådant område.
Social rörelsestruktur		x		Del av planområdet används	x			Den sociala rörelsen kan komma att

				<p>som bilförsäljning. I anslutning till planområdet finns det gcväg och verksamheter i form av varuhandel, exempelvis butiken Rusta. Det bedöms därför finnas rörelse inom och i anslutning till planområdet.</p>				<p>begränsas under utförandet av planarbetet, men den sociala rörelsen bedöms inte påverkas eller förändras efter genomförandet.</p>
--	--	--	--	--	--	--	--	--

Platsens förutsättningar (Planområdet berörs av)					Detaljplanens effekter/påverkan			
Kulturintressen	Nej	Kanske	Ja	Kommentar	Ingen	Viss	Betydande	Kommentar
Riksintressen för kulturmiljövården (MB 3kap 6§)			x	Planområdet omfattas av riksintresset kulturmiljövård Kambrosilur området.	x			Likt större delar av Falköpings tätort omfattas planområdet av riksintresse för kulturmiljövård. Enligt kommunens kulturmiljöutredning omfattas planområdet inte av några bevarandevården.

Kulturresevat	x			Berörs inte.	x			Bedöms inte påverka.
Fornminne	x			Det finns inga fornminnen inom planområdet . Det ska ha funnits en cirka 165 meter bort, med lämningstyp Hög, som nu mera inte finns kvar då området är bebyggt.	x			Bedöms inte påverka.
Byggnadsminne	x			Berörs inte.	x			Bedöms inte påverka.
Kulturmiljö	x			Planområdet är inte utpekad i kulturmiljö tredningen.	x			Bedöms inte påverka.
Annan värdefull kulturmiljö (t.ex. utpekad i ÖP eller bevarandeplan)	x			Berörs inte.	x			Bedöms inte påverka.
Landskaps-/stadsbild		x		Planområdet ligger i ett gammalt odlingslandskap med långa siktlinjer mot Ålleberg. Planområdet och dess närhet är utbyggt och	x		x	Landskaps/stadsbilden och vyerna mot Ålleberg bedöms inte påverkas då området idag är bebyggt och planförslaget innebär endast en mindre utökning av befintlig

				<p>omfattas av byggnader med en högsta byggnadshöjd om 7 meter. Dessa byggnader används för handel och lager.</p> <p>Planområdet har goda kopplingar till riksväg 46 och 47 samt den kommunala vägen Agnestadsgatan.</p>				verksamhet.
--	--	--	--	--	--	--	--	-------------

Platsens förutsättningar (Planområdet berörs av)					Detaljplanens effekter/påverkan			
Markens egenskaper	Nej	Kanske	Ja	Kommentar	Ingen	Viss	Betydande	Kommentar
Markföreningar (tidigare använts som tipp, utfyllnadsplats etc.)		x		<p>Inom planområdet finns det inga kända data som pekar på tidigare markanvändningar som skulle förorenat marken nämnvärt.</p> <p>Den befintliga verksamheten på Alunskiffern 2 är inte anmälningsp</p>		x		<p>Planförslaget möjliggör en mindre utökning av användningarna Handel och Verksamhet på fastigheten Alunskiffern 2.</p> <p>Användningarna ska inte tillåta etablering av verksamheter med omgivningspåverkan och därmed bör det inte innebära några</p>

				liktig men kräver tillsyn av MÖS. Verksamhet en används för bilförsäljning och bilverkstad.				föroreningar.
Geologiskt instabila grundförhållanden (risk för sättningar, erosion, skred, ras etc.)	x			Enligt SGU:s karta ligger planområdet inom fastmark.	x			Bedöms inte påverka.
Radon (Finns identifierade riskområden?)			x	Bergrundskartan för Skaraborgs län visar att planområdet ligger inom område med alunskiffer, vilket innebär hög risk för radon.		x		I gällande detaljplan är området radonsäkert, den nya detaljplanen kommer fortsatt ta hänsyn till att planområdet ligger inom riskområde för radon
Värdefull geologisk formation	x			Berörs inte.	x			Bedöms inte påverka.

Platsens förutsättningar (Planområdet berörs av)					Detaljplanens effekter/påverkan			
Luft	Nej	Kanske	Ja	Kommentar	Ingen	Viss	Betydande	Kommentar
Obehaglig lukt		x		Kan förekomma obehaglig lukt från runtomliggande jordbruk.	x			Planen bedöms inte bidra med obehaglig lukt.
Överskridna miljö kvalitetsnormer	x			Risken för överskridande av miljö kvalitet	x			Planförslaget möjliggör markanvändningar som inte

				snormerna för luftkvalitén i Falköpings kommun bedöms som låg.				bedöms medföra luftföroreningar. Trafikflöden som genereras till följd av detaljplanen bedöms inte vara i sådan omfattning att det skulle överskrida miljökvalitetsnormen.
Väsentliga luftutsläpp (från trafik eller industriellt utsläpp).		x		Planområdet ligger/är beläget i nära anslutning till riksväg 46 och 47 vilket kan påverka luftkvaliteten, dock inte av sådan omfattning att det skulle utgöra väsentliga luftutsläpp. Luftkvalitén i Falköpings kommun bedöms generellt vara god.		x		Planförslaget innebär en utökning av verksamhetsområdet, en viss trafikökning kan ske men det blir väldigt lite i relation till befintlig trafik.

Platsens förutsättningar (Planområdet berörs av)					Detaljplanens effekter/påverkan			
Vatten	Nej	Kanske	Ja	Kommentar	Ingen	Viss	Betydande	Kommentar
Överskridna miljökvalitetsnormer	x			Berörs inte.	x			Bedöms inte påverka.
Översvämningsrisk		x		Planområdet omfattas av		x		Det kommer att skapas en

				en dagvattenda mm som är utformad för att hantera 100-års regn. I samband med genomförandet av ny detaljplan kommer mer yta att hårdgöras.				ny yta för omhändertagande av 100-års regn i det nya dagvattenmagasinet. Översvämningens risken kommer att hanteras i planarbetet.
Viktig grundvattenresurs			x	Planområdet omfattas av två grundvatten förekomster: Falköping-Skövde, och Falköpings kalksten grundvatten. Falköping Kalksten har en otillfredsställande kemisk status, medan grundvattnet i Falköping-Skövde har en god kemisk grundvatten status.	x			Planförslaget bedöms innebära mer hårdgjord mark och därmed lite mindre mark som bidrar till grundvattentäkterna. Men det bedöms inte vara i sådan utsträckning att MKN för grundvattentäkterna försämras.
Viktig ytvattenförekomst	x			Berörs inte.	x			Bedöms inte påverka.
Infiltrationsförhållanden, avrinning eller dräneringsmönster.			x	Idag finns både jordbruksmark, dagvattenda mm och ledningar inom		x		Genomförande av detaljplanen innebär att mer hårdgjort yta tillkommer, men samtidigt kommer en ny

				planområdet som hanterar infiltration och dagvatten.				dagvattendamm att anläggas för att kunna hantera dagvatten, som bland annat fastigheten Alunskiffern 2 kan nyttja. Det här kommer att lyftas vidare i planarbetet.
Risk för uttorkning	x			Berörs inte.	x			Bedöms inte påverka.
Vattendom krävs	x			Berörs inte.	x			Bedöms inte påverka.

Platsens förutsättningar (Planområdet berörs av)					Detaljplanens effekter/påverkan			
Störningar Hälsa och säkerhet	Nej	Kanske	Ja	Kommentar	Ingen	Viss	Betydande	Kommentar
Lokalisering inom skyddsavstånd för störande verksamhet.	x			Berörs inte.	x			Bedöms inte påverka.
Lokalisering inom skyddsavstånd för farligt gods		x		Delar av planområdet ligger inom 150 meter från transportled för farligt gods.	x		x	Planområdet är lokaliserad inom ett bebyggt område där det redan finns andra fastigheter som ligger inom 150 meter från transportled för farligt gods. De delar av planområdet som ligger inom 150 meter från transportled för farligt gods bedöms inte påverkas, planförslaget

								bedöms inte heller bli påverkad då det innebär en mindre utbyggnad för befintlig verksamhet.
Exponering av ljudnivåer över riktvärden	x			Planområdet är i nära anslutning till både riksväg 46 och 47.	x			Att riksväg 46 och 47 skulle orsaka exponering av ljudnivåer över riktvärden för detaljplanen bedöms inte vara en påverkan, detta eftersom att det redan finns byggnader i närheten av planområdet som ligger närmre dessa vägar.
Exponering av vibration över riktvärden		x		Riksväg 46 och 47 finns nära anslutning till planområdet.	x		x	Avståndet till riksvägarna uppskattas vara så långt att det inte bedöms föreligga någon risk för vibrationer över riktvärdena inom planområdet. Dessutom finns det byggnader i närheten av planområdet som har kortare avstånd till vägarna.
Djurhållning/ allergi	x			Berörs inte.	x			Bedöms inte påverka.

Exponering av störande ljussken		x		Finns ljusskyltar och annan belysning inom planområdet .	x			Vid genomförande av detaljplanen innebär det inga nya ljusskyltar eller annan belysning som kan komma att upplevas som störande.
Risk för olyckor p.g.a. fordonstrafik		x		Planområdet är i nära anslutning till riksväg 46 och 47 med hög trafik som kan skapa större risk för trafikolyckor.	x			Genomförande av planförslaget kan bidra med en ökad trafikmängd inom och i anslutning till planområdet. Den ökade trafiken bedöms inte vara i sådan omfattning att det skulle påverka risken för olyckor.

Platsens förutsättningar (Planområdet berörs av)					Detaljplanens effekter/påverkan			
Energi	Nej	Kanske	Ja	Kommentar	Ingen	Viss	Betydande	Kommentar
Användning av icke förnyelsebar energi	x			Berörs inte.	x			Bedöms inte påverka.

Slutsats

Planens karaktär	Nej	Kanske	Ja	Kommentar
Planens karaktäristiska egenskaper ställer krav på MKB	x			Planens karaktäristiska egenskaper ställer inte krav på MKB. Vid ett genomförande av detaljplanen kommer jordbruksmark används för ett nytt fördröjningsmagasin och område för natur kommer att användas för användningen handel och lager, det innebär dock inga nya förändringar för planområdet.
Platsens förutsättningar är sådana att MKB krävs	x			Platsens förutsättningar bedöms inte ställa krav på MKB.
Projektet har effekter som var för sig är begränsande men som tillsammans kan vara betydande	x			Planförslaget har inte effekter som var för sig är begränsande men som tillsammans kan vara betydande.
Projektet orsakar miljöeffekter som kan skada människors hälsa, direkt eller indirekt	x			Projektet bedöms inte orsaka miljöeffekter som kan skada människors hälsa, direkt eller indirekt. Detta eftersom att planförslaget innebär en mindre utökning av befintlig verksamhet och flytt av befintlig dagvattendamm.

Ställningstagande

Planen bedöms inte medföra en betydande miljöpåverkan och en separat miljökonsekvensbeskrivning behöver därmed inte upprättas. Undersökningen har avgränsats till de frågor som kan innebära en viss miljöpåverkan och dessa frågor belyses i planbeskrivningen.

2022-09-27

Helbin Saad Ali

Planarkitekt