

Förändringen av Falköpings stadskärna ska gynna ett rikt stads- liv, en levande handel och ta vara på platsens unika förutsätt- ningar med målet att bli en plats för alla. Med det omgivande landskapet och stadens historia som utgångspunkt skapas en modern miljö för dagens och framtidens stad. Lager på lager från dåtid, nutid och framtid vävs samman till en platsspecifik miljö som stärker Falköpings identitet och gör stadskärnan till en attraktiv och spännande plats – EXTRA LAGRAD!



ANALYS

Staden och landskapet

Falköpings utformning och historia har en direkt koppling till det omgivande landskapet. Att i staden skapa en relation till platåber- gen, jordbruksbygden, skogar och lundar skapar identitet och en förståelse för platsens historia. Falköping har en unik uppbyggnad med två centrumdelar inom staden; Ranten och den gamla stadskärnan. Dessa två noder bör utvecklas så att deras karaktärer förstärks där Ranten ges ett modernare uttryck med avstamp i det stationsnära läget. I den gamla stadskärnan ska Falköpings levan- de handel, kultur och framför allt rika historia vara vägledande för omformningen av stadsmiljöerna. De båda centrumdelarna kan på så sätt komplettera varandra vilket gynnar staden i stort.

Stadskärnan i sitt sammanhang

Stadskärnan är ett relativt kompakt område runt kyrkan och sta- dens torg som till stor del karaktäriseras av handel, restauranger och annan service. Miljön är småskalig och brokig med kulturhis- toriska lager från många tidsepoker. Stadskärnan har idag, förut- om handelns påverkan, en vag identitet. Det är på flera håll svårt att orientera sig, det saknas en tydlighet i stråk och sammanhang och det framgår inte vilket område som stadskärnan omfattar. De rika historiska kvaliteterna som finns, exempelvis de fina torgrum- men, kyrkan/kyrkparken och karaktärsskapande bebyggelse kan tas tillvara på ett bättre sätt.

Stadskärnans stadsrum

Stadskärnan innehåller ett antal av Falköpings viktigaste offentliga rum; Stora torget, Trätorget, Kötorget och Kyrkparken. Torgen har olika storlek och karaktär och bör utvecklas så att de kompletterar varandra för att åstadkomma en mer varierad, robust och upp- levelserik miljö. Stora torget är stadens vardagsrum, Falköpings självklara mötesplats och ska locka en bred målgrupp – här ska finnas något för alla. En stor flexibilitet måste skapas för att torget ska kunna rymma både stora och små arrangemang men även fungera till vardags. Trätorget är stadskärnans lugna torg som med sin fina rumsliga skala kan utvecklas till ett vackert stillsamt vardagstorg. Kötorget har, genom sin nya utformning, en tålig

och modernare utformning. Torget lämpar sig väl för aktiviteter som tar plats och som på andra ställen kan vara störande, exem- pelvis tillfällig street-skate, konstutställningar eller andra kulturella händelser som gynnas av torgets läge. Kyrkparken och de gröna områdena utanför murarna är idag en potential som inte utnyttjas fullt ut. Parken upplevs ligga bakom både bebyggelse, parkeringar och höga murar och kontakten med parken blir därför svag. De gröna inslagen bör stärkas. Genom att tillföra nya gröna element i parkerna kompletteras dagens miljöer av gräs och träd med en mer varierad palett. Även nya funktioner som lek, café och kont- emplativa delar bidrar till ett större användningsområde. Murar och stigluckor som omger parken är viktiga som gränser mot omgivningen och som en historisk gräns mellan kyrkan och staden utanför. På vissa sträckor kan dock sänkningar av muren övervägas för att öka kontakten.

Historia som bärande identitet

Falköping som stad har en lång historia och det är möjligt att på en begränsad yta i stadskärnan se spår ända från medeltiden fram till modern tid. Stadens många kulturhistoriska avtryck bör lyftas fram, både i gestaltningen av de offentliga rummen men också genom pedagogisk information. Inom tävlingsområdet är det extra viktigt att lyfta fram kyrkan och kyrkparken, både visuellt och med nya funktioner, och att göra den till ett av stadens viktigaste stadsrum med kopplingar till övriga stadskärnan. Stora torget bör utformas genom att accentuera den oregelbundna gatustrukturen med medeltida rötter, torget som handelsplats och den blandade bebyggelse som finns runt platsen med träbebyggelsen på den ena sidan och en tyngre stenstadsbebyggelse mitt emot. Det finns också en historisk dimension på platsen som sträcker sig miljoner år tillbaka i tiden. De för bygden karaktäristiska platåbergen (Mösseberg och Ålleberg) har en helt unik uppbyggnad med bla kalksten, sandsten och diabas. Att föra in element som kan kopplas till detta säregna landskap ger en lokal förankring och en fin koppling mellan stad och land.

Trafik och rörelse

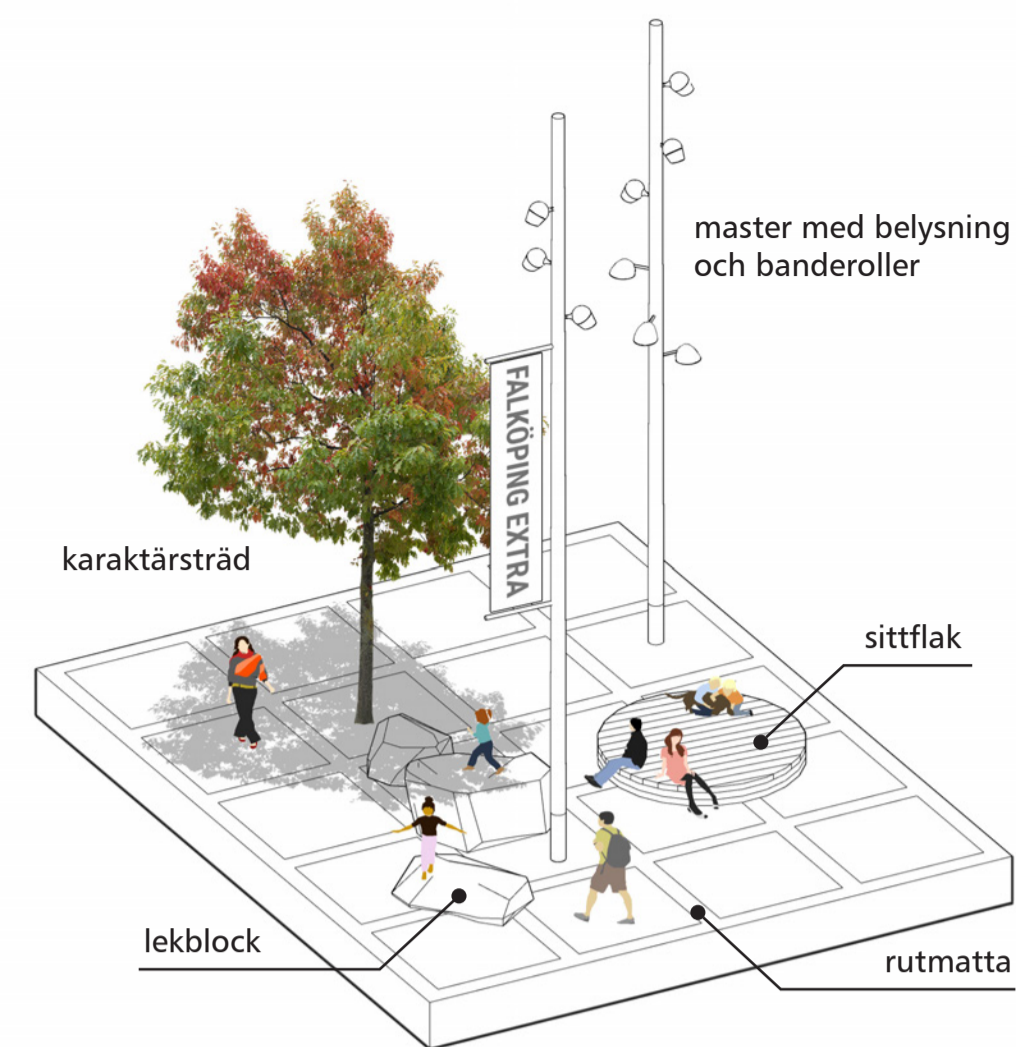
Med den nya trafikstrukturen blir stadskärnan till stora delar ett bilfritt centrum med fotgängaren i centrum. Det skapar ytor för andra funktioner och skapar en lugn och trygg miljö. Cykeltrafiken sker antingen i blandtrafik eller på fotgängares villkor. För att skapa ökad orientering och koppla samman stadskärnan bör viktiga stråk bli tydliga och bilda ryggraden i områdets struktur. Det är viktigt att det är lätt att komma till centrum. Kopplingen till busshållplats Centrum stärks och parkering bevaras i nuvarande omfattning dock med ett alternativt läge vid Kötorget.



Rörelse och parkering

Entréer

Entréerna till stadskärnan ska öka orienteringen, skapa identitet, ge information om vad som är på gång samt att vara attraktiva mötesplatser. De tydliggör också, tillsammans med hela stadsmil- jöns utformning, stadskärnas geografiska område. Entréerna bör vara belägna i områdets ytterområden, som en välkomnande gest, en dörrmatta in stadskärnan. Det finns fler platser som är tänkba- ra entrépunkter. Dels de tre utpekade platserna, där korsningen Sankt Olofsgatan/Trädgårdsgatan med sitt läge i stadskärnans ytterkant bör väljas före Sankt Olofsgatan/Storgatan men även ett antal mindre entréer som kan adderas på sikt. Entréerna bör skvallra om vad som stadskärnan har att erbjuda, ge igenkänning och direkt slå an områdets karaktär. Alla entréer är olika, både vad gäller storlek, funktion och platsförutsättningar. Det är därför viktigt att skapa ett koncept som är applicerbart i alla dessa skif- tande miljöer.



Entrépunkterna blir skyltfönster för stadskärnan med flera lager av element

Stråk och siktlinjer

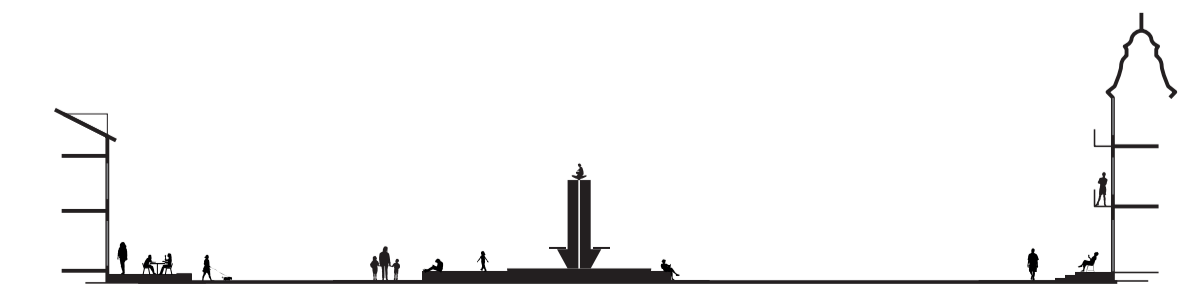
Sammanhängande och tydliga stråk är nödvändiga för att koppla stadskärnans olika målpunkter och skapa attraktiva rörelser genom staden. Det gäller främst Handelsstråket (Storgatan) mellan Öst- ertullsgatan och Sankt Olofsgatan och Kulturstråket mellan Stora torget – Kötorget – Kyrkparken – Kyrkan – Sankt Olofsgatan. Med dessa två stråk som ryggrad i strukturen och skapar tillsammans med andra viktiga länkar, som den kommersiella loopen och tvär- gator, en fattbar helhet – Stadskärnan. Med sina olika funktioner i stadsväven kan Handelsstråket och Kulturstråket utformas på olika sätt där Handelsstråket utgår från att understödja stadskärnans handel och puls medan Kulturstråkets fokus ligger på aktiviteter och upplevelser. Det finns fler viktiga siktlinjer att beakta. Storga- tan ska vara fullt läsbar i hela dess längd från Östertullsgatan till Sankt Olofsgatan utan visuellt hindrande vegetation och möble- ring. Möjligheten att se kyrktornet över takåsarna från Stora torget ska bibehållas och kyrkan, parken och Prästgården (Förskolan) ska vara väl synliga från Kötorget.



Siktlinjer och landmärken lyfts fram

Platser för alla – det sociala livet

Stadskärnans största värde är de människor som besöker om- rådet. Det är därför avgörande att skapa en miljö som blir en angelägenhet för många där området som helhet kan ses som en mötesplats. Hit går man för att handla, uppleva kultur, träffa vänner och bekanta, gå på restaurang, besöka kyrkan, arbeta, leka eller bara se på folk. Det ger att stadskärnan måste vara varia- tionsrik men också flexibel för att kunna erbjuda plats för tillfälliga aktiviteter förändringar över tid. Miljöerna ska vara tillåtande och det ska vara lätt att förverkliga idéer och händelser som ger en levande miljö. Stadskärnan ska ha gott om mötesplatser med olika karaktär, både de som är mitt i stadens sorl men också de som ger lugn. Många besökare skapar också trygghet, att få en levande stad under så stor del av dygnet och året som möjligt skapar många fördelar.





Många mötesplatser i olika storlek med varierade sittplatser

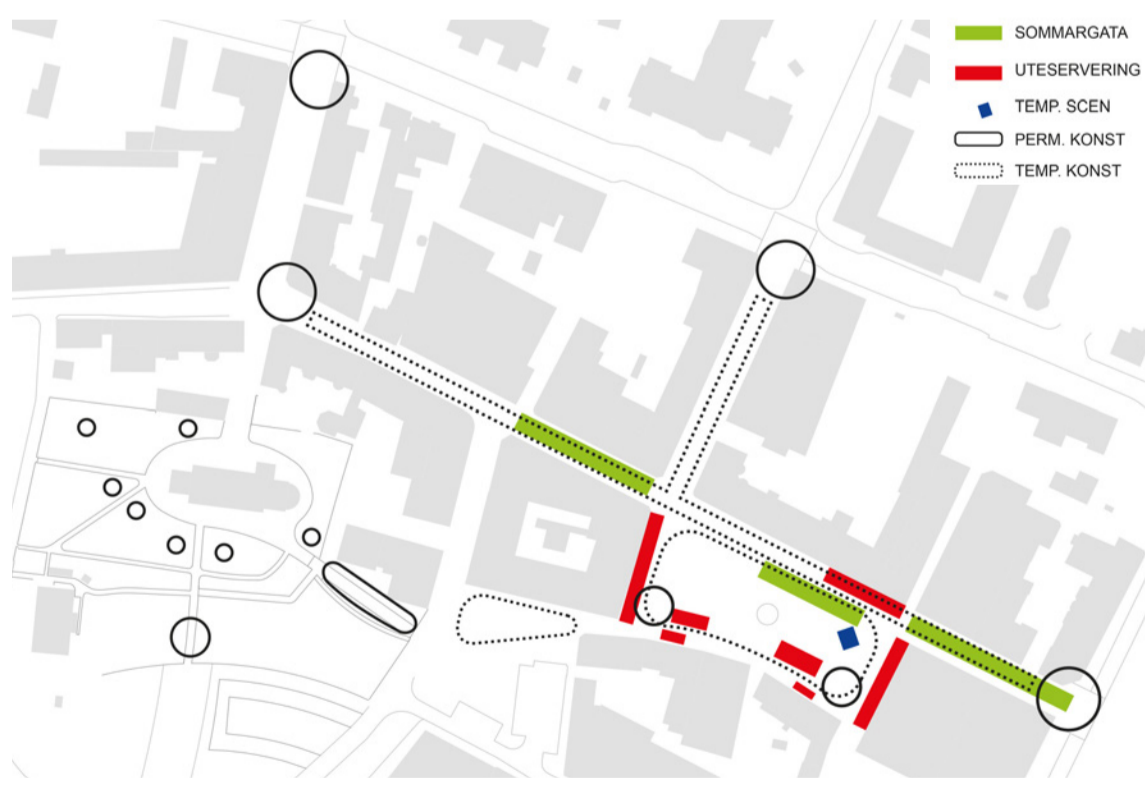
Arrangemang, Handel och Service

En av stadskärnans viktigaste funktioner är handel, service och evenemang. För att underlätta för handeln krävs bland annat en god orientering och tydliga stråk som gör det lätt att hitta. För att åstadkomma en fullt tillgänglig miljö måste flera av entréerna i området anpassas med ramper och trappor. Dessa nödvändiga funktioner ska utvecklas så att de också blir tillskott för alla i stadsmiljön, med bänkar, sittplatser och plats för vegetation och vara en del i att accentuera områdets varierade bebyggelse. Det ska finnas gott om plats för tillfälliga arrangemang. En mindre



Stadskärnan rymmer både små och stora marknader

permanent scen som vid större framträdande kan kompletteras med en större anläggning kan vara en god avvägning mellan fast och tillfällig utrustning. Arrangemang behöver teknik och genom att skapa ett system av teknikbrunnar/skåp underlättas arbetet. Uteserveringar är värdefulla tillskott i stadsmiljön. Det ska finnas plats både för både mindre och större serveringar för att möta variationer över året men även robust lösningar för mer långsiktiga förändringar.



Arrangemang, uteserveringar, tillfällig scen och konst

Grönstruktur

Framtida städer behöver bli grönare för att möta de klimatomställningar som vi står inför. Högre maxtemperaturer gör att vi behöver träd som ger skugga och svalka och allt kraftigare nederbörd behöver leda till planteringsytor där vattnet kan tas omhand lokalt. Utöver dessa faktorer så ger rätt stadsgrönska även en ökad biologisk mångfald och ett större välbefinnande hos oss människor. Grönskan kan också hjälpa till att skapa tydliga stråk och vackra rum. Inom stadskärnan finns det flera gator och

stråk som kan få ett större grönt inslag. Framför allt gäller det Storgatan och tvärgatorna upp mot Trädgårdsgatan. Träden kan med fördel grupperas med flera individer i samma grupp för att lättare åstadkomma goda växtbetingelser i marken. Vid entréer till stadskärnan, och vid viktiga punkter som exempelvis korsningen Sankt Olofgatan/Storgatan bör iögonfallande solitärträd planteras. Ett sätt att markera platsernas betydelse och en signal om stadskärnans förnyelse. Vegetationen på Stora torget består idag av träd längs Storgatan och torgets östra sida där endast ett fåtal individer är värda att bevara. För att åstadkomma en större variation bör fler träd planteras på torgets kortändor och därmed skapa skuggande mötesplatser med stark identitet. Träd på torgets långsidor bör bara finnas som enstaka solitärer för att inte förstärka torgets långsmala form och för att möjliggöra att bebyggelsen på längs med torget kan "prata" med varandra. Stadskärnans viktigaste gröna miljö är självfallet Kyrkparken och de gröna miljöerna som finns utanför murarna. Här ska de värden som finns bevaras men kompletteras med nya gröna inslag som ger rikare upplevelser och högre ekosystemtjänster under hela året. Målet bör vara att Kyrkparkens miljö sträcker sig från kyrkan via Prästgården (Förskolan) och hela vägen ner till Köttorget för att på så sätt skapa det gröna sammanhang som idag saknas.



Variert artval ger mångfald i biologi och upplevelser. Stjärnorna visar lägen för arter med extra spektakulära egenskaper (t ex blommig och höstfärg)

Belysning

Den befintliga belysningen upplevs bitvis kall och ogästvänlig och harmonierar dåligt med områdets karaktär. Med utgångspunkt i de nyare belysningarna, bör belysningen ses över så att den följer en övergripande idé om ett varmt, inbjudande ljus med hög visuell komfort som ser till att stadskärnan upplevs trygg och enkel att orientera sig i. Stadskärnan bör likt idag ha en grundbelysning bestående av lyktor som ger ett bra rumsskapande allmänljus och som markerar viktiga stråk och kantzoner på torget. Kyrkparkens lyktor är gamla och ineffektiva och gör att parken upplevs mörk. Parkens stråk bör i framtiden kopplas ihop med belysningen på övriga stråk i stadskärnan. Idag saknas belysningar som tillför mjuka värden så som stämning och atmosfär, värden som bidrar till vackra och inbjudande miljöer och som är avgörande för stadskärnans framtida attraktivitet. Högre stolpar med väl avbländade strålkastare placerade på strategiska platser och ny belysning på viktiga element, exempelvis Malta-Johanna och vid entréer, ger goda förutsättningar att ge stadskärnan en ny identitet när det är mörkt.



Grundbelysningen kompletteras med ett belysningslager med accenter som tillför mjuka värden som stämning och atmosfär

Bevarande och återbruk

Den gestaltning som förslås i stadskärnan bör i första hand utgå från tanken att behålla de värden som finns idag. Det kan gälla befintligt markmaterial, bänkar och belysning men även anpassa förslaget till ledningssystem och annan infrastruktur. I andra hand bör material som är av värde återanvändas på annan plats inom projektet för ökad hållbarhet och minskade kostnader. Stora delar av markbeläggningarna på Stora torget, Köttorget och Kyrkparken bibehålls och befintlig höjdsättning bildar i stort utgångspunkt för förslaget. Samma förhållningssätt gäller områdets vegetation.

PROGRAMSKISS

Helheten i fokus

Med avstamp i analysarbete bygger förslaget på att med två starka stråk - Kulturstråket och Handelsstråket - koppla samman några av stadskärnans viktigaste stadsrum med varandra och därigenom skapa bättre orientering, rörelsemönster och helhetsupplevelse. Med utgångspunkt i Falköpings historia ska både stadens medeltida struktur och enskilda byggnader och andra identitetsskapande



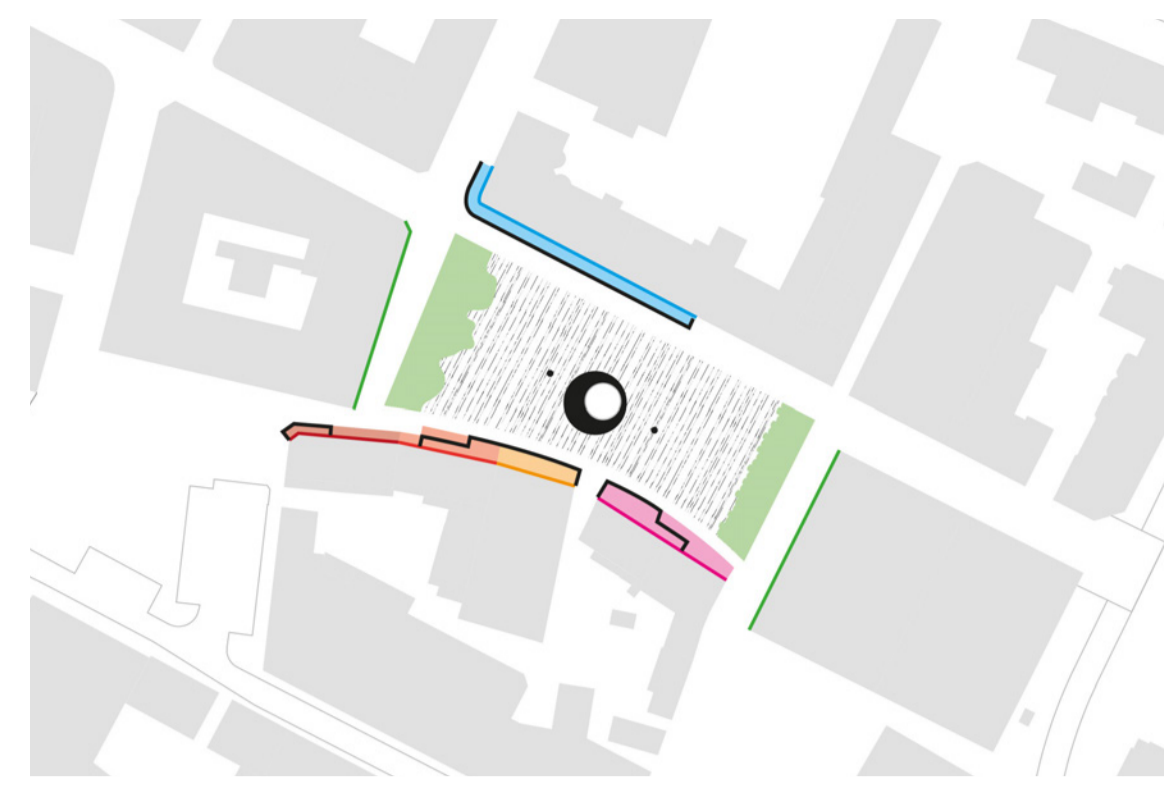
Stadskärnan i gult med entréer som stjärnor och stråken som röda pilar

element vara läsbara och lyftas fram. Stadskärnan ska, utifrån en analys av stadsrummens funktion och rumslighet, få fler gröna inslag och tillgängligheten till Kyrkparken förbättras och dess gröna kvaliteter stärkas. Även stadens dagvattenlösningar blir en del av den gröna strategin. Stadskärnan ska som helhet få fler attraktiva mötesplatser av olika slag så att miljön attraherar alla. Särskilt viktigt är det på Stora torget, Köttorget och Kyrkparken. Arrangemang, handel och serveringar på torg och gator ska underlättas och det ska vara lätt att ordna tillfälliga händelser.

Nytt ljuskoncept består av belysningar som bidrar till att ge stadskärnan en tydlig identitet genom en visuell röd tråd, närvarande både i dagsljus och i mörker. Konceptet ger en palett av möjligheter för både funktionsbelysning och belysningar som skapar en variation av upplevelser och stämningar, bjuder in till vistelse, lek och rofyllda möten. Belysningarna förstärker årstidsvariationer och bidrar till atmosfär både på avstånd och upplevd på nära håll. Paletten ser till att upplevelsen av trygghet kan maximeras och tillgängligheten för alla människor ökar. Belysningskonceptet är robust med justeringsmöjligheter beroende på ambitionsnivå och framtidens förutsättningar. För att minimera antalet stolpar utnyttjas utvalda lyktornas positioner till kombistolpar där både lykta och strålkastare får plats.

Stora torget - Falköpings vardagsrum

Stora torget som handels- och mötesplats ska stärkas. De öppna ytorna, en förutsättning för Falköpings rika marknads- och arrangemangskultur ska bevaras och kompletteras med nödvändig teknik. Mitt på den stora öppna ytan av dagens smågatasten ligger Malta-Johanna, torgets självklara mittpunkt. Skulpturen kompletteras med ett generöst trädäck i solfjädersform strax under fontänsens kant. Till skillnad från idag vänds sittytan ut mot torgets liv och man kan som besökare ha överblick över allt som händer. Malta-Johanna kompletteras med ny belysning och bildar tillsammans med de upprustade och praktfulla belysningsmaster som står intill torget absoluta "center-piece". Som komplement till den öppna ytan laddas torgets kanter med informella mötesplatser

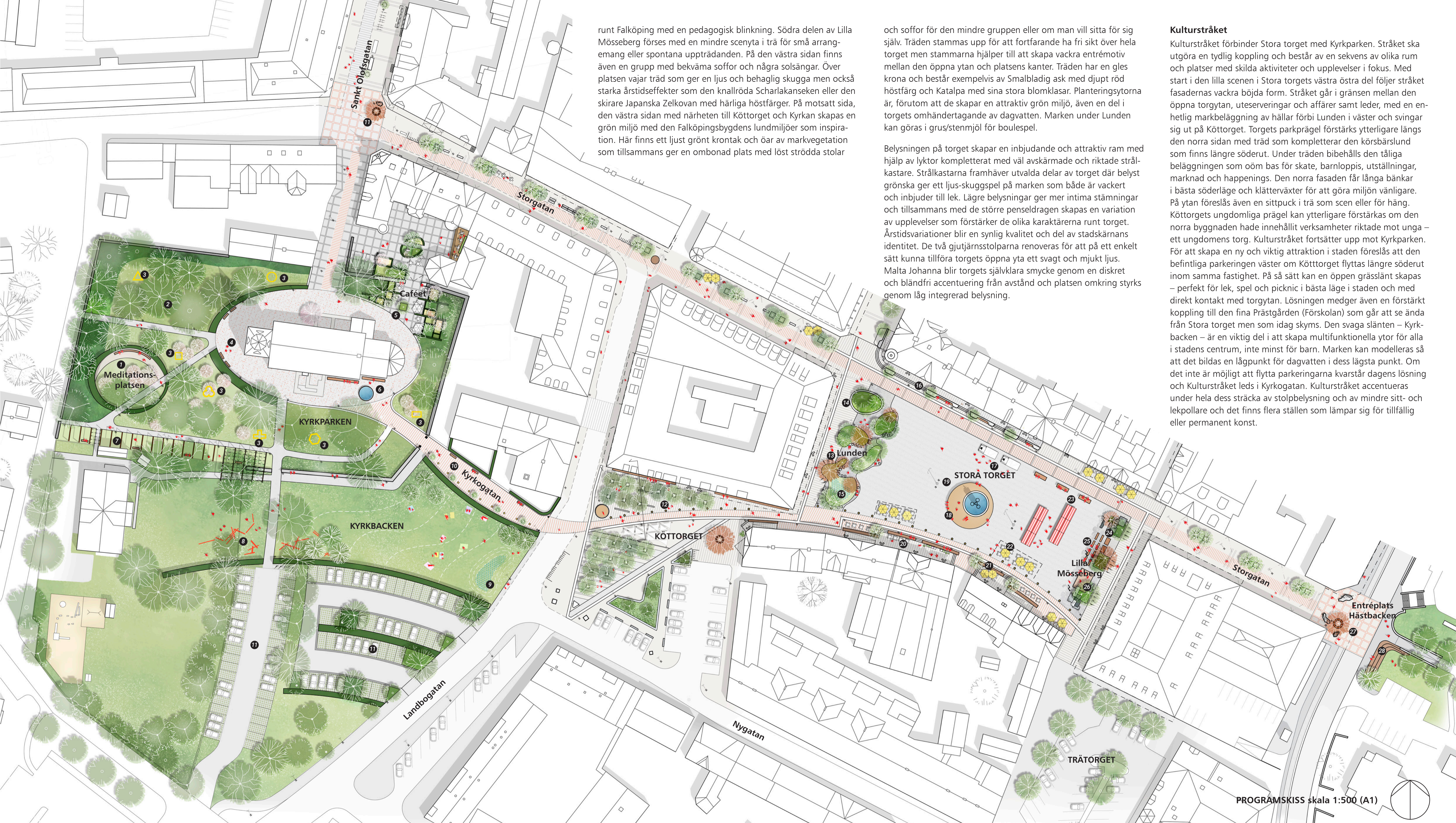


Bebyggelseepoken avspeglas i utformningen och samselar där det krävs med tillgänglighetslösningarna

och upplevelser. Runt torget byts beläggningen ut till betongsten med bättre tillgänglighet än smågatastenen och bildar på så sätt den passepartout runt den öppna ytan där mycket av livet försiggår. För att lösa tillgängligheten till entréerna på torgets långsidor skapas upphöjda ytor som nås med ramper och trappor. Dessa kanter utvecklas till attraktiva sitt- och mötesplatser och innehåller även ett fåtal träd. Utformningen på dessa tillgänglighetskanten tar sin utgångspunkt i intilliggande byggnader. På den norra sidan utformad i sten och som en del av det jugendhus som ligger i hörnet Storgatan/Dotorpsgatan och på den södra sidan med inslag av fina trädetaljer mot raden av småskalig träbebyggelse. Ett sätt att förstärka platsens variation och kulturhistoriska värden. De upphöjda ytorna kan på den södra sidan även användas som en del av restaurangernas uteserveringar. I torgets östra del, med kvällsol och utsikt mot kyrktornet, Kultur- och Handelsstråket skapas en lekfull plats för häng och möten. Stora horisontella stenblock läggs på varandra och skapar terrasser i olika nivåer att sitta, ligga, balansera, hoppa och leka på – ett Lilla Mösseberg på torget. Stenen läggs i samma lagerföljd som på platåberget med diabasen överst och bildar på så sätt en koppling till landskapet



VY FRÅN KÖTTORGET MOT STORA TORGET



runt Falköping med en pedagogisk blinkning. Södra delen av Lilla Mösseberg förses med en mindre scenyta i trä för små arrangemang eller spontana uppträdanden. På den västra sidan finns även en grupp med bekväma soffor och några solsängar. Över platsen vajar träd som ger en ljus och behaglig skugga men också starka årstidseffekter som den knallröda Scharlakanseken eller den skirare Japanska Zelkovan med härliga höstfärger. På motsatt sida, den västra sidan med närheten till Köttorget och Kyrkan skapas en grön miljö med den Falköpingsbygdens lundmiljöer som inspiration. Här finns ett ljust grönt krontak och öar av markvegetation som tillsammans ger en ombonad plats med löst strödda stolar

och soffor för den mindre gruppen eller om man vill sitta för sig själv. Träden stannas upp för att fortfarande ha fri sikt över hela torget men stammarna hjälper till att skapa vackra entrémotiv mellan den öppna ytan och platsens kanter. Träden har en gles krona och består exempelvis av Smalbladig ask med djupt röd höstfärg och Katalpa med sina stora blomklasar. Planteringsytorna är, förutom att de skapar en attraktiv grön miljö, även en del i torgets omhändertagande av dagvatten. Marken under Lunden kan göras i grus/stenmjöl för boulespel.

Belysningen på torget skapar en inbjudande och attraktiv ram med hjälp av lyktor kompletterat med väl avskärmade och riktade strålkastare. Strålkastarna framhäver utvalda delar av torget där belyst grönska ger ett ljus-skuggspel på marken som både är vackert och inbjuder till lek. Lägre belysningar ger mer intima stämningar och tillsammans med de större penseldragen skapas en variation av upplevelser som förstärker de olika karaktärerna runt torget. Årstidsvariationer blir en synlig kvalitet och del av stadskärnans identitet. De två gjutjärnsstolparna renoveras för att på ett enkelt sätt kunna tillföra torgets öppna yta ett svagt och mjukt ljus. Malta Johanna blir torgets självklara smycke genom en diskret och bländfri accentuering från avstånd och platsen omkring styrks genom låg integrerad belysning.

Kulturstråket

Kulturstråket förbinder Stora torget med Kyrkparken. Stråket ska utgöra en tydlig koppling och består av en sekvens av olika rum och platser med skilda aktiviteter och upplevelser i fokus. Med start i den lilla scenen i Stora torgets västra östra del följer stråket fasadernas vackra böjda form. Stråket går i gränsen mellan den öppna torgytan, uteserveringar och affärer samt leder, med en enhetlig markbeläggning av hållar förbi Lunden i väster och svingar sig ut på Köttorget. Torgets parkprägel förstärks ytterligare längs den norra sidan med träd som kompletterar den körsbärslund som finns längre söderut. Under träden bibehålls den tåliga beläggningen som oöm bas för skate, barnloppis, utställningar, marknad och happenings. Den norra fasaden får långa bänkar i bästa söderläge och klättrväxter för att göra miljön vänligare. På ytan föreslås även en sittpuck i trä som scen eller för häng. Köttorget ungdomliga prägel kan ytterligare förstärkas om den norra byggnaden hade innehållit verksamheter riktade mot unga – ett ungdomens torg. Kulturstråket fortsätter upp mot Kyrkparken. För att skapa en ny och viktig attraktion i staden föreslås att den befintliga parkeringen väster om Köttorget flyttas längre söderut inom samma fastighet. På så sätt kan en öppen grässlätt skapas – perfekt för lek, spel och picknic i bästa läge i staden och med direkt kontakt med torgytan. Lösningen medger även en förstärkt koppling till den fina Prästgården (Förskolan) som går att se ända från Stora torget men som idag skymms. Den svaga slänten – Kyrkbacken – är en viktig del i att skapa multifunktionella ytor för alla i stadens centrum, inte minst för barn. Marken kan modelleras så att det bildas en lågpunkt för dagvatten i dess lägsta punkt. Om det inte är möjligt att flytta parkeringarna kvarstår dagens lösning och Kulturstråket leds i Kyrkogatan. Kulturstråket accentueras under hela dess sträcka av stolpbelysning och av mindre sitt- och lekpollare och det finns flera ställen som lämpar sig för tillfällig eller permanent konst.

- 1 Meditationsplatsen, ett avskilt och lugnt rum i Kyrkparken som bl a kan nyttjas vid utegudstjänster
- 2 Parkens stora träd kompletteras med flera skikt som mindre blommande träd och fåltskikt av örter och lökar
- 3 Pilgrimens nyckelord som konstnärliga och lekfulla objekt: Frihet (vandringstav), Enkelhet (täkt), Tystnad (mantel), Bekymmerslöshet (hatt), Långsamhet (kängor), Andlighet (kors) och Delande (ryggsäck).
- 4 Ytan runt kyrkan förtydligas med ett enhetligt markmaterial och i väster med klippta häckar
- 5 En trädgård blir den naturliga platsen för caféets servering sommartid
- 6 En ny mötesplats med en lång bänk längs den soliga kyrkvägen och en vattenspegel att samlas runt - en plats för reflektion

- 7 Pergolan skapar plats för möten i ett grönt rum och avgränsar och binder samman kyrkparken med förskolegården
- 8 Leksulptur kopplar samman Kyrkbacken och förskolegårdens funktioner och aktiviteter
- 9 Kyrkbackens lågpunkt som vid skyfall kan fördröja dagvattnet
- 10 Stråket till Kyrkparken med sittplatser och blomsterprakt
- 11 Nya gröna parkeringar (totalt ca 40+50 platser)
- 12 Köttorget kompletteras och blir ett robust rum för aktiviteter med fokus på barn och unga (streetskate, barnens loppis mm)
- 13 Stora torgets den västra sida får en kant med gröna öar och nya träd som skapar förutsättningar för vistelse och aktiviteter

- 14 Det nordvästra hörnet av torget är en grön entré och mötesplats.
- 15 Vid stora flöden leds dagvattnet ned i växtbädden och kommer de nya träden till godo
- 16 Kanten mot husen längs Storgatan får en utformning som speglar hörnhusets jugendarkitektur och samtidigt gör entréerna tillgängliga.
- 17 Torget erbjuder plats för flexibel användning som marknad, foodtrucks och tillfälliga evenemang och arrangemang
- 18 Malta Johanna får en uphöjd, cirkulär vistelseyta runt fontänen med en sittkant som vänder sig ut mot torgets alla sidor
- 19 De gamla praktmasterna uppdateras och kompletteras med moderna ljuskällor

- 20 Generösa upphöjda ytor ger tillgängliga entréer och ytor för uteserveringar och sittkanter mot torget
- 21 Breda kanter i trä erbjuder sittplatser vända mot torgytan
- 22 På torget finns gott om plats för uteserveringar
- 23 Fasta bänkar i bästa läge inbjuder till möte på torget
- 24 Lilla Mösseberg innehåller formationer av stenblock med olika geologisk historia komponerade med träflak och vegetation - ytor som inbjuder till lek och aktivitet
- 25 Soffparkett

- 26 Vid Lilla Mösseberg finns en liten permanent scen
- 27 Entréplats Hästbacken med rutgolv, sittflak, stenblock och belysning med banderoller
- 28 Sittgradänger i Storgatans siktlinje
- 29 Entréplats Sankt Olofsgatan med rutgolv, sittflak, stenblock och belysning med banderoller
- 30 Entréplats Dotorpgatan med rutgolv, sittflak, stenblock och belysning med banderoller

PROGRAMSKISS skala 1:500 (A1)

Stadskärnans stråk belyses i huvudsak av modifierade eller nya lyktor kombinerat av områdets kombistolpe som har plats för både lykta och olika strålkastare. Lyktorna ger ett varmt och mjukt omgivningsljus och strålkastarna adderar ett scenografiskt lager som bidrar till stadskärnans karaktär och ger en variation av upplevelser längs stråken, som gör att stadskärnan kan rumma fler och olika människor. Effekterna skapar mindre platsbildningar och mötesplatser.

Den nya belysningen på Köttorget ökar förståelsen av platsens funktioner och förstärker stråket mellan torg och park genom att se till att vyn upp över kyrkbacken och mot torget är ostörda. Kantzonen längs byggnaden aktiveras genom olika belysningar som skapar stämning och bidrar till en rumslighet som är bra för orienteringen och gör det attraktivt att vistas där.

Kyrkparken och kyrkan

När man passerat Kyrkbacken kommer man fram till Kyrkparken. I förslaget har sticluckan mot Köttorget tagits bort för att ytterligare förstärka kontakten mellan parken och staden men den är också möjlig att ha kvar. Muren väster om sticluckan som vetter ut mot gräsyrtorna sänks till sitthöjd och blir en fin långbänk att vistas på i bra sydvästläge. Väl innanför muren skapas en ny entréplats med ett mindre vattenspel och bänkar utmed kyrkans fasad. Formen på platsen mellan kyrkan och grasmattorna har gjorts mer distinkt och inramas väster om kyrkan av en lägre häck för att skapa en

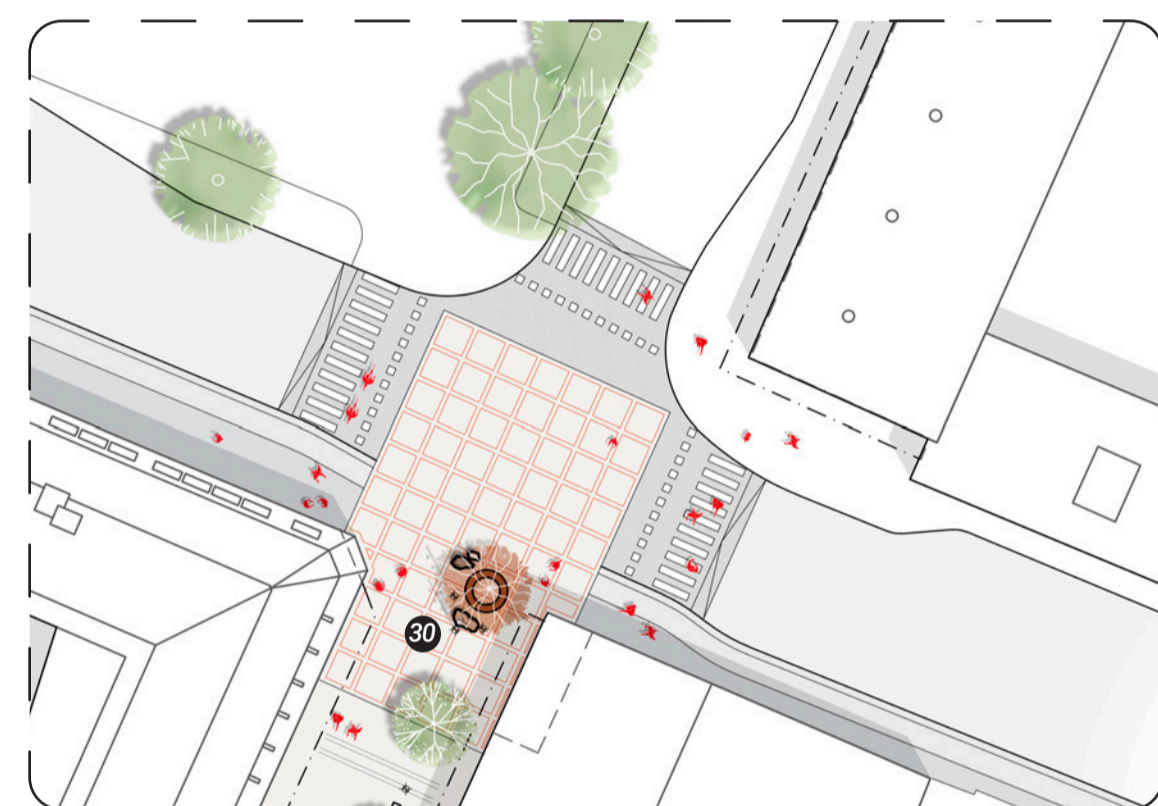
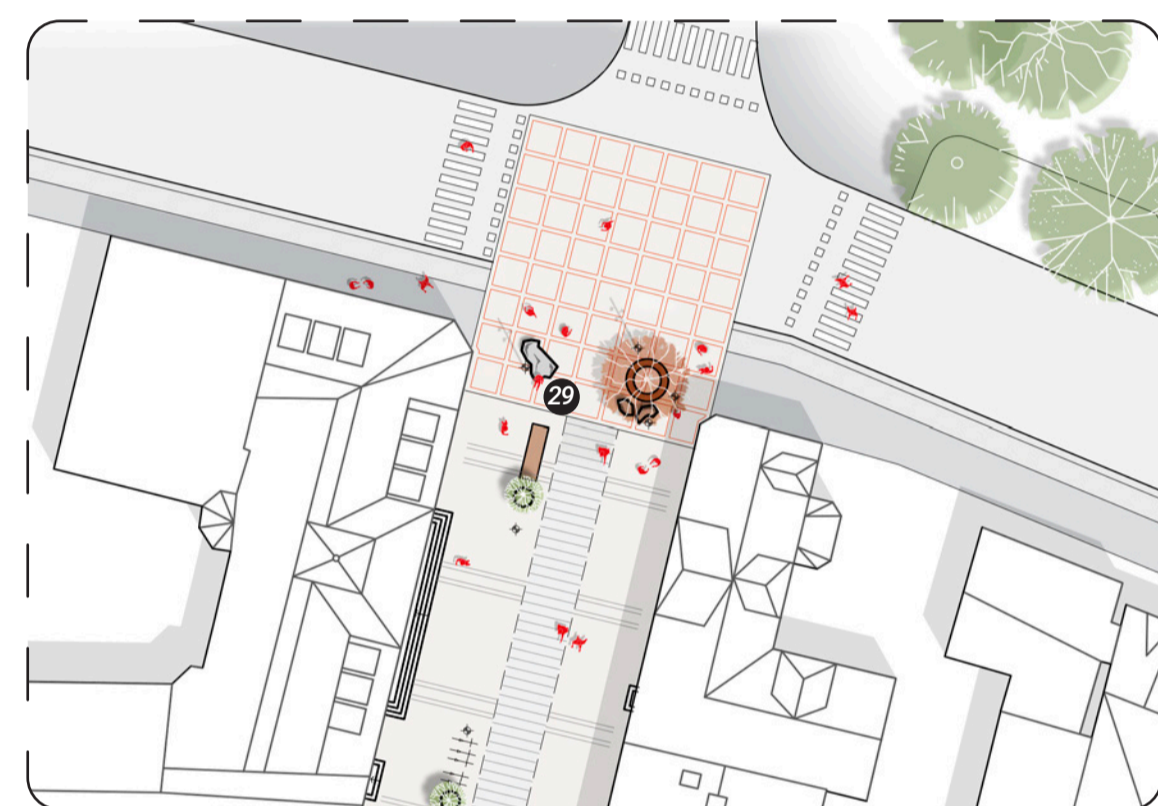
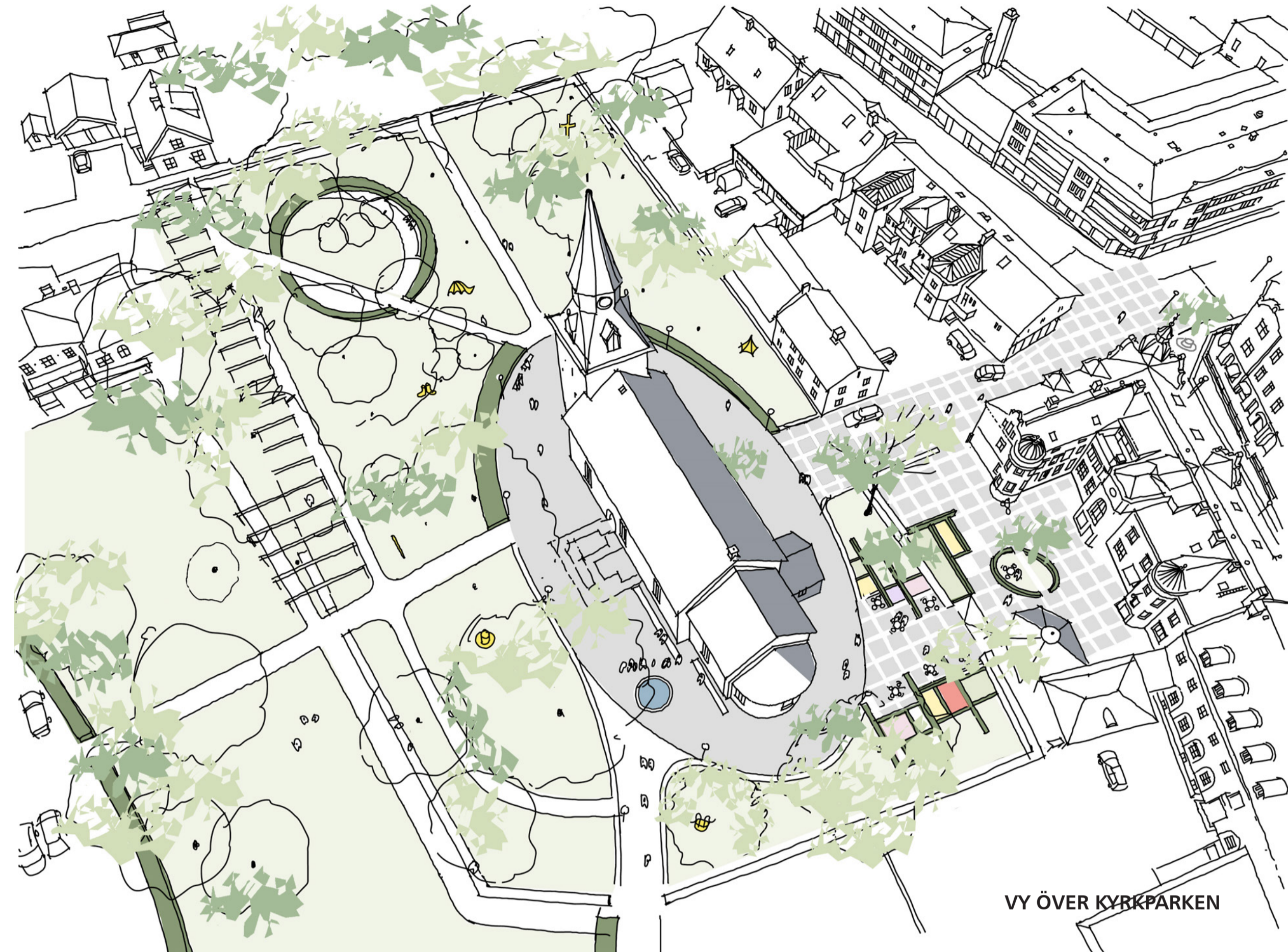
förplats till kyrkan och en tydligare rumslig gräns. På kyrkans nordöstra sida, närmast Kyrkans hus, skapas en trädgård i en helt annan skala än parken i övrigt. Trädgården tar sin inspiration i äldre anläggningar med låga klippta häckar med en stor variation av växter i odlingsrutorna. Genom att skapa en öppning i dagens mur mot Kyrkans hus samt även sänka muren väster om öppning- en skapas en större koppling mellan Kyrkparken och gården. Det medför också att det lätt går att ordna caféverksamhet som bildar en aktiv länk mellan Kyrkparken och Kyrkans hus. I den västra delen av Kyrkparken, som också är den lugnaste delen, skapas ett meditationsrum för återhämtning och kontemplation men även för utomhusgudstjänster. Platsen ramas in av en låg vintergrön häck och består också av ett fåtal mindre träd med rik blomning och vackra höstfärger. Gränsen mot Prästgården (förskolan) görs mer transparent för att knyta de gröna områdena till varandra och utgörs av en pergolagång med klätterväxter och sittplatser. Pergolan blir också en del i det staket som är nödvändigt runt förskolan. I den östra delen, vid förskolans entré kan pergolan också fungera som cykelparkering och entrémotiv till verksamheten. Kyrkparken med omgivande grönska ska vara en inspirerande och lekfull miljö för barn. En ny naturinspirerad lek placeras i Kyrkbacken och träd som på sikt kan bli klätterträd planteras. Gränsen mellan förskolan och Kyrkbacken görs så transparent det går och lekmiljöer både på förskolan och utanför kan bli en tillgång för alla. I Kyrkparken skapas små lekskulpturer med utgångspunkt i Pilgrimens sju nyckelord och de symboler som är kopplade till dem; staven,

tätet, kappan, hatten, kängorna,iset och ryggsäcken. Dessa lekfulla inslag sprids ut över Kyrkparken och blir en värld att upptäcka efter hand. Kyrkans parkering görs något bredare och kan därmed uppta en mindre yta än idag med samma antal platser. Dagens karaktär i Kyrkparken som utgörs av de stora träden med hög krona ska bevaras. På enstaka ställen kan det dock bli aktuellt att ta bort enstaka träd för att släppa ner ljus som ger en gynnsammare miljö till nya lägre träd med andra kvaliteter. Framför allt gäller det vid meditationsrummet och vid caféytan men även i gränsen mot Kyrkbacken kan det bli aktuellt för att åstadkomma en bättre visuell kontakt. Lägre träd med blomning och höstfärg införs i parken, exempelvis magnolia, prydnadskörsbär och kopparhäggmispel. Delar av gräsyrtorna kan omvandlas till ängsmiljöer med hav av olika värlökar. Längs murarna i den västra delen föreslås en woodlandplantering med vintergröna marktäckare och enstaka prydnadsbuskar som blomsterkornell och rhododendron.

Kyrkparkens förses med nya belysningslyktor som ger de gröna omgivningarna ett mjukt ljus vilket kompletteras med scenografiska belysningar som tillför stämning och gör parken och kyrkan till en del av attraktiv och trygg del av stadskärnan. Väl utvald och finstämd ljussättning skapas, främst i miljön närmast kyrkan, särskilt vid vattenspelet och mötesplatsen i öster. Solitärträd kan accentueras för att göra grönskan närvarande i den annars rofylld dämpade parken. All stämningsbelysning anpassas till parkens framtida funktioner och med hjälp av styrning kan ljusnivån i parken varieras över dygnet eller året.

Entréer till Stadskärnan

För att markera stadskärnans särställning i stadsväven skapas ett antal entréplatser. Syftet med dessa platser är vara en välkomnande mötesplats och genom sin gestaltning vara ett skyltfönster för den miljö som bygger upp stadskärnan. Entréplatserna ska också kunna fungera för information om vad som är på gång, exempelvis skyltar om marknadsdagar, sommargata osv. I förslaget redovisas tre större entréplatser, alla med den likheten att de ligger i stadskärnans ytterområde och på så sätt definierar stadskärnan, men konceptet är framtaget för att även kunna appliceras på de mindre entréer. Entréerna består av ett fåtal element; ett gemensamt rutigt golv (en koppling till rutnätsstaden och befintlig beläggning vid Kyrkans hus), höga belysningsmaster i trä med skyltinfästningar, en sitt-/mötesplats i trä, ett karaktärsgivande träd och några av Lilla Mössebergs stenar som smitit från Stora torget. Ett koncept med lager på lager som gör att varje entré kan



PROGRAMSKISSER ENTRÉPLATS SANKT OLOFSGATAN & DOTORPSGATAN skala 1:500 (A1)

utformas efter sina förutsättningar och olika miljöer kan uppstå utifrån ett gemensamt tema.

Belysningen vid entréerna är viktigt och definieras genom en eller flera vackra rundkoniska stolpar, gärna av trä, med olika typer av strålkastare. Stolparna blir tydliga markörer i dagsljus och strålkastarna ger möjlighet för att iscensätta entréerna på unika sätt, samtidigt som de får ett samlat uttryck och en röd tråd.

På stolparna kan även armaturen CitySwan monteras vars lysande armaturhus kan programmeras till att skifta färg. Effekten kan annonsera olika typer av arrangement i stadskärnan. Stolparna kompletteras med lägre belysningar som bidrar till mer intima stämningar. Belysningen gör att entréerna blir tydliga på avstånd och har samtidigt har ett stort värde för gående där de, hjälper till med orienteringen, ökar upplevelsen av trygghet och välkomnar människor in i stadskärnan.



VY KORSNINGEN DOTORPSGATAN OCH TRÄDGÅRDSGATAN



← 0,7 m 2,0 m varierar →
BEFINTLIGT LEDSTRÅK STRÅK MED HÄLLAR BETONGMARKSTEN SEKTION GENOM STRÅKET MOT KYRKBACKEN skala 1:50 (A1)